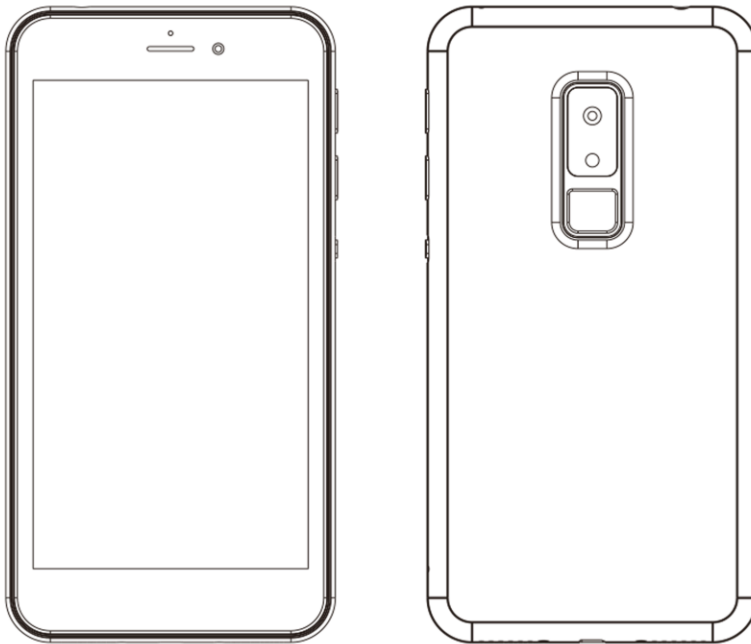


GL-E23

智慧型手機殼造型WiFi即時監控
針孔蒐證PVR
操作手冊



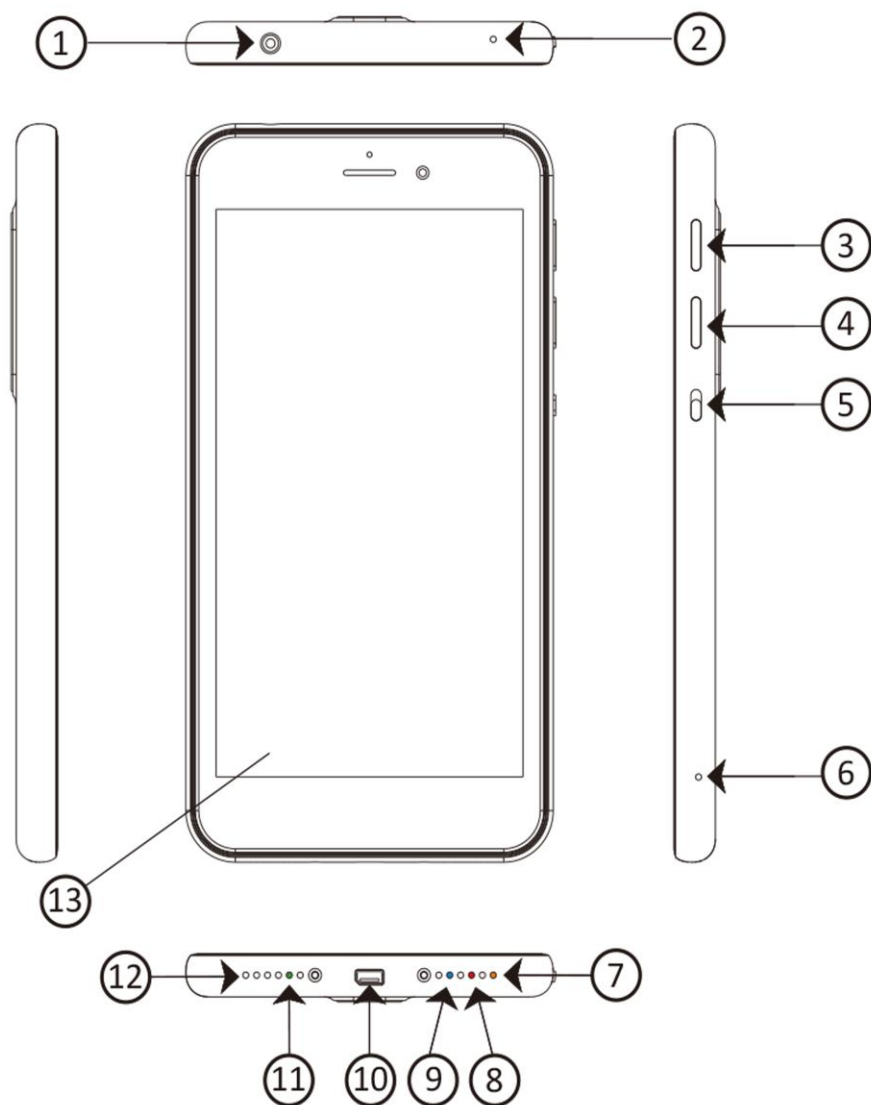
綠廣興業有限公司

www.greenleaf.com.tw

02-2788-9988



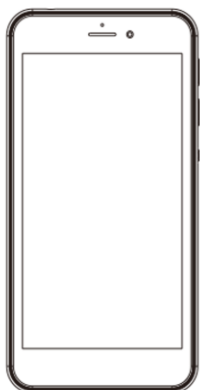
1. 機器介紹



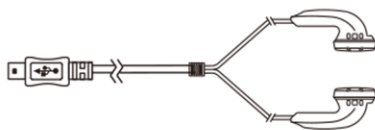
- | | |
|-----------|------------|
| 1. 鏡頭 | 7. Wi-Fi橘燈 |
| 2. 重啟鍵 | 8. 錄影紅燈 |
| 3. 電源開關 | 9. 電源藍燈 |
| Wi-Fi開關 | 10. USB孔 |
| 4. 螢幕鎖按鍵 | 11. 充電綠燈 |
| 5. 快速錄影開關 | 12. 麥克風 |
| 6. 初始化按鍵 | 13. 螢幕 |

※ 銷售至美國的產品無麥克風功能

2. 產品內容物



主機



耳機



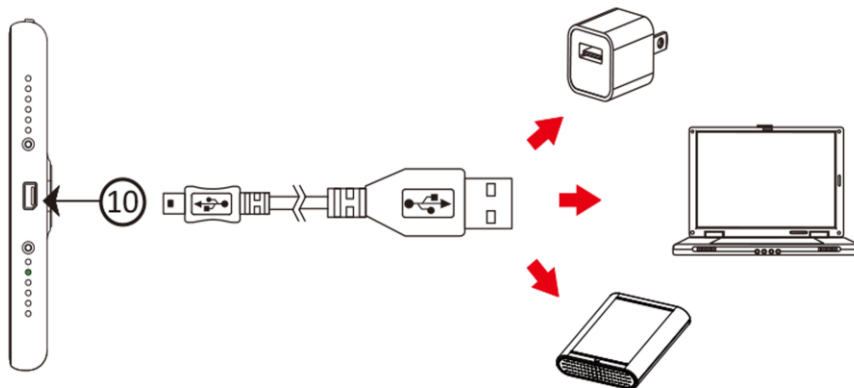
USB線



操作說明

※ 序號貼紙若遭移除，則不提供保固

3. 充電



將USB線2.0端插入機器的USB孔 ⑩，然後將另一端接上充電器，或是連接到其他供電設備如行動電源、電腦等。
當綠色充電燈號熄滅，即表示充電完成。

- 綠色LED燈恆亮 ■ 機器充電中
- 綠色LED燈熄滅 — 機器充電完成

※ 在動態偵測錄影模式下，請務必使用變壓器

4. 指示燈說明

藍色LED燈恆亮	電源開啟	
紅色LED燈恆亮	錄影中	
橘色LED燈閃爍	尋找Wi-Fi連線	
橘色LED燈恆亮	Wi-Fi已連線	
綠色LED燈恆亮	充電中	

※ 可透過點擊主畫面的燈號圖示(如左圖所示)選擇開/關指示燈。





5. 操作說明

5.1 開機

按住開機鍵 ③ 三秒之後鬆開，機器震動一次，藍燈亮起，機器開機完成。


5.2 標準錄影模式

5.2.1 從機器主選單上，點擊錄影模式圖示 ，選擇標準模式，進入預覽畫面之後點擊REC，機器震動一次且紅燈亮起，表示開始錄影。

5.2.2 在預覽模式時，可點擊如右工具圖示  進入進階設定，設定覆寫功能。

5.3 動態偵測錄影模式

5.3.1 從機器主選單上，點擊錄影模式圖示 ，選擇動態偵測錄影模式，進入預覽畫面之後點擊REC。當機器偵測到移動物體時即開始錄影，機器震動一次且紅燈亮起。

5.3.2 在預覽模式時，可點擊如右工具圖示  進入進階設定，設定覆寫及動態偵測敏感度。

- ※ 動態偵測錄影的影片檔長度均為1分鐘。
- ※ 為了避免每次動態偵測錄影被觸發時機器都會震動，建議在使用動態偵測錄影模式時將震動功能關閉。
- ※ 在退出動態偵測錄影模式時，請將機器平放後再按退出鍵，以避免造成辨識不易難以退出的情況。

5.4 快速錄影開關

將快速錄影開關 ⑤ 上滑，機器開機之後就會自動開始錄影。開始錄影時，機器震動一次且紅燈亮起。

5.5 鎖定螢幕

有兩種方式可以鎖定螢幕

5.5.1 按鍵鎖

短按螢幕鎖鍵 ④ 一下，機器會顯示一個偽裝的鍵盤螢幕，如圖所示。

要退出偽裝螢幕，長按螢幕鎖鍵 ④ 三秒。

- ※ 注意：若沒有啟動按鍵鎖，則每次觸碰到螢幕就會顯示錄影畫面，建議永遠開啟此功能。



5.5.2 螢幕鎖

長按螢幕鎖鍵 ④ 三秒，螢幕顯示如右鎖圖示，表示螢幕已鎖定。



要解鎖則再一次長按螢幕鎖鍵 ④ 三秒。

5.6 Wi-Fi

短按開機鍵 ③ 一下以開啟Wi-Fi功能，橘燈會開始閃爍，表示機器等待連線中。

當手機成功連接至機器，橘燈恆亮。

5.7 重啟

當機器運作異常時，按重啟鍵 ②。

5.8 初始化

5.8.1 恢復原廠Wi-Fi密碼及SSID名稱

長按初始化按鍵 ⑥ 至少四秒之後鬆開，紅燈及橘燈亮起之後熄滅，初始化完成。

5.8.2 恢復全部原廠設定值

長按初始化按鍵 ⑥ 至少十秒之後鬆開，紅燈及橘燈亮起之後熄滅，初始化完成。

5.9 關機

確認無任何錄影活動後，長按 ③ 三秒關機。

6. 格式化記憶體

從機器主選單上，點擊如右格式化記憶體圖示，並在機器提示確定要將記憶體格式化時，選擇確認。



7. 日期與時間

7.1 日期與時間設定

從機器主選單上，點擊時間日期設定圖示



7.2 日期與時間格式

從機器主選單上，點擊如右日期格式圖示



8. 開機密碼設定

8.1 開啟/關閉開機密碼功能

從機器主選單上，點擊開機密碼鎖定圖示



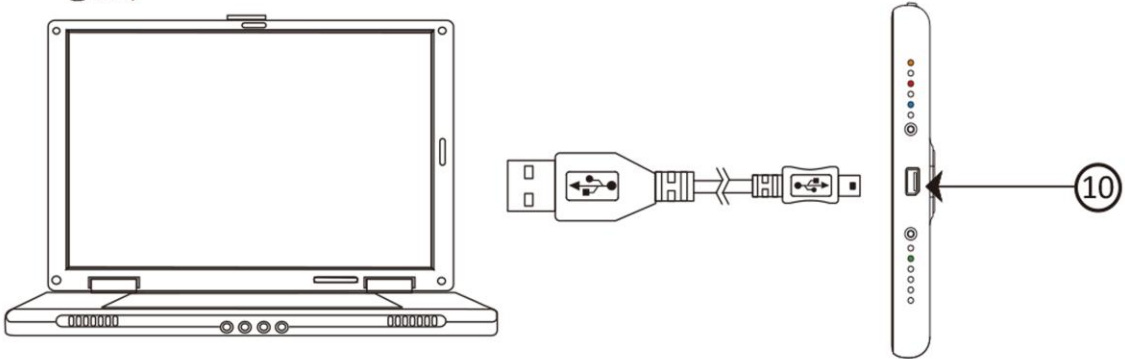
8.2 設定開機密碼

從機器主選單上，點擊開機密碼設定圖示
輸入8位數的密碼並點擊確認。



9. 取得影片及相片檔案

機器關機後，將USB線的一端插入機器的USB孔 ⑩，另一端則連接到電腦。電腦辨識完成後會將機器當成是外接硬碟，接下來就可以開始將影片及圖片傳輸到電腦。



※ 注意：當機器的儲存容量不夠時，因為快取的限制，無法顯示所有的影片檔案，使用者必須將機器連接至電腦，才能看到所有的檔案。

※ 若要讀取動態偵測影片，請將機器連接至電腦。若在機器上觀看，可能會因為容量限制而有延遲的問題。

10. 規格表

Display	
LCD	5" 854 x 480 TFT-LCD
Built-in Camera Module	
Built-in Image Sensor	1/3" progressive CMOS sensor
Sensor Resolution	2304x1536
Sensor Sensitivity	3.3 Lux @ F 2.0
Lens F/No.	F 3.2
Focal Length	4mm
Angle of View	66°
Video Spec.	
Algorithm	H.264, JPEG
File Format	MOV, JPG
Video Recording Mode	Auto/Manual/Motion Detection
Recording Capability	1920x1080, 1280x720, 640x480
Frame Rate	Up to 60 fps
Photo Capability	5M(2592*1944)
Storage & I/O	
Memory Type	Built-in memory 64G Module
Data Interface	Mini USB 2.0
Misc.	
Disguised Mode	Stand-By, LCD-Off
Date/Time Table	YYYY/MM/DD, HH:MM:SS
Power	
Power Input	DC5V
Power Consumption	710mA(Wi-Fi off)-850mA(Wi-Fi on) LCD ON
Battery Input	DC 3.7V / 2000 mA Lithium battery
Charging Time	240min(700mA)
Battery Lifetime	Continue recording 230min (Wi-Fi off)-180min(Wi-Fi on)
Physical	
Vibration Alert	Power on/off, Recording, Photo, Low battery
Dimension	143x75x8.4mm
Weight	135g